

МИНИСТЕРСТВО ОБРАЗОВАНИЯ И НАУКИ РОССИЙСКОЙ  
ФЕДЕРАЦИИ

Федеральное государственное бюджетное образовательное учреждение  
высшего образования  
«Российский государственный гуманитарный университет»  
(РГГУ)  
Гуманитарный колледж

## **ТВОРЧЕСКИЙ КОНКУРС**

*Программа вступительного испытания  
и методические указания для поступающих  
в Гуманитарный колледж РГГУ в 2022 г.  
на специальность среднего профессионального  
образования 42.02.01 Реклама*

Москва, 2022

# ТВОРЧЕСКИЙ КОНКУРС

Программа вступительного испытания и методические указания для поступающих в Гуманитарный колледж РГГУ на специальность среднего профессионального образования *42.02.01 Реклама*.

Составители:

*Галкина И.А.*, преподаватель профессиональных дисциплин творческих специальностей

*Сибирякова Л.А.*, преподаватель профессиональных дисциплин творческих специальностей

*Сердюков Р.В.*, преподаватель профессиональных дисциплин специальности Техника и искусство фотографии

Ответственный редактор:

*Орлова О.А.*, канд. филол. наук

Программа утверждена на заседании  
Методического совета Гуманитарного колледжа  
11.11.2021 г., протокол № 3.

© Российский государственный  
гуманитарный университет, 2022

## ПОЯСНИТЕЛЬНАЯ ЗАПИСКА

Абитуриенты, поступающие в Гуманитарный колледж Российского государственного гуманитарного университета на специальность 42.02.01 *Реклама*, проходят вступительное испытание в соответствии с приказом Министерства образования и науки Российской Федерации от 23 января 2014 г. № 36 «Об утверждении Порядка приема на обучение по образовательным программам среднего профессионального образования», зарегистрированного Министерством юстиции Российской Федерации 6 марта 2014 г. регистрационный № 31529, в соответствии с приказом Министерства образования и науки Российской Федерации от 11 декабря 2015 г. № 1456 «О внесении изменений в Порядок приема на обучение по образовательным программам среднего профессионального образования, утвержденный приказом Министерства образования и науки Российской Федерации от 23 января 2014 г. № 36».

***По решению приемной комиссии Гуманитарного колледжа вступительные испытания проводятся в форме творческого конкурса, а именно: проведения экзамена по творческому проектированию, а также просмотра творческих работ по рисунку, живописи, композиции и фотографии.***

Результаты вступительных испытаний оцениваются по зачетной системе (*зачет/незачет*).

Данное издание включает характеристику и описание процедуры экзамена, просмотра, критерии оценки результатов. Также приведены примеры выполнения и оформления работ. Программа содержит основные требования к выполнению творческих работ.

*Цель составителей программы – помочь абитуриентам подготовиться к творческому конкурсу.*

## ОРГАНИЗАЦИЯ ЭКЗАМЕНА

Экзамен проводится в установленные графиком вступительных испытаний сроки в специально подготовленных аудиториях Гуманитарного колледжа.

Перед началом экзамена абитуриентам раздаются листы **формата А2**, а также листы для черновика. После этого экзаменатор проводит инструктаж и отвечает на вопросы. Затем объявляется начало экзамена.

**Продолжительность экзамена составляет 135 минут (3 академических часа).** По окончании этого времени листы с экзаменационной работой сдаются комиссии. Экзаменационные работы не возвращаются.

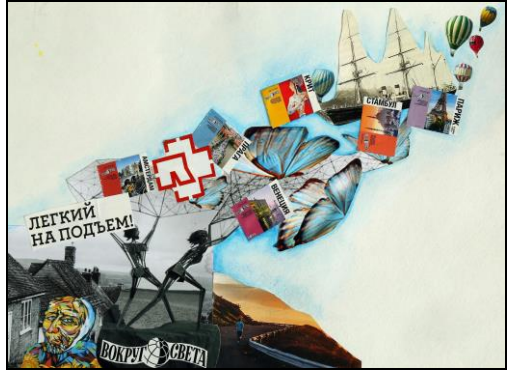
Участник экзамена, завершивший выполнение экзаменационной работы раньше установленного времени окончания экзамена, имеет право сдать ее организаторам и покинуть аудиторию, не дожидаясь завершения окончания экзамена.

### **Задание:**

- разработать идею рекламного плаката (афиши, постера) на заданную тему по выбору абитуриента;
- в зависимости от выбранной темы самостоятельно подготовить эскиз рекламного плаката (афиши, постера) на **листе формата А2** (*см. фото примеров экзаменационных работ*);
- дать описание работы, включающее объяснение замысла и идеи.

### **Темы:**

- «Киноплакат, афиша спектакля/концерта»;
- «Рекламный плакат - реклама продукта»;
- «Мода»;
- «Туристический плакат».



Примеры экзаменационных работ

## **Материалы:**

- бумага,
- акварель (гуашь, темпера, акрил, пастель) с применением техники коллажа.

## **Внимание!**

Абитуриент может выбрать тему заранее и прийти на экзамен со своими материалами и «заготовками» - красками, карандашами, фломастерами, маркерами, декоративными материалами, вырезками, набросками, фотографиями и т.д.

Также абитуриент может принести крепления (зажимы) для листа, ластик, клей, ножницы и т.п.

Абитуриент вправе использовать для работы авторские изображения или воспользоваться изображениями, находящимися в открытом доступе. **Распечатка и копирование изображений и других материалов из интернет-источников во время экзамена не допускается.**

На экзамене *запрещаются* разговоры, пересаживания, обмен любыми материалами и предметами, хождение по аудитории, пользование мобильными телефонами или иными средствами связи, фото и видеоаппаратурой, портативными персональными компьютерами.

В случае нарушения правил проведения экзамена абитуриент может быть удален из аудитории.

По устной просьбе абитуриент может произвести замену испорченного листа. При этом испорченный лист изымается и уничтожается, время на выполнение задания не увеличивается, о чем абитуриент предупреждается заранее. На экзаменационном листе делается соответствующая запись с указанием времени, подписей абитуриента и члена экзаменационной комиссии, выполнившего замену листа.

## ТРЕБОВАНИЯ К ВЫПОЛНЕНИЮ ТВОРЧЕСКИХ РАБОТ

Абитуриент должен наиболее полно раскрыть выбранную тему, проявив навыки компоновки, найти соответствующий теме колорит и шрифт. Эскиз должен содержать как текстовые, так и визуальные элементы.

Техника исполнения работы определяется абитуриентом **самостоятельно** (*коллаж, объемные композиции из бумаги, картона, ткани и других материалов, графика, аппликация, фотографии, использование компьютерных программ, живопись и т.д.*).

Все составляющие (цвет, шрифт, композиционное расположение предметов и др.) должны быть продуманы и должны гармонично сочетаться между собой.

Абитуриент должен быть готов в ходе собеседования **прокомментировать свою работу**, ответить на вопросы экзаменаторов, касающиеся деталей, особенностей проекта, цветового решения, технологии выполнения проекта и т.п.

Оценка *зачет/незачет* выставляется в соответствии с приведенными ниже критериями оценивания творческой работы:

### Критерии оценивания творческой работы:

- *соответствие работы заявленной теме (0 - 15 баллов)*
- *творческий потенциал (0 - 15 баллов):*
  - оригинальность замысла, идеи,
  - новизна, творческий подход;
- *композиционное построение (0 - 15 баллов):*
  - оценка композиции,
  - взаимосвязь деталей,
  - ритм,
  - цельность восприятия работы, ее законченность;
- *выразительность композиции (0 - 15 баллов):*
  - колористическое решение;
  - яркость,

- наглядность,
- декоративность,
- движение;

– *техническое исполнение (0 - 15 баллов):*

- умение пользоваться живописными художественными материалами: акварель, гуашь, акрил и т.д.
- навыки использования различных декоративных материалов.

– *оригинальность «защиты» проекта (0 - 15 баллов):*

- содержательность,
- самостоятельность,
- аргументированность изложения,
- логичность суждений и выводов,
- присутствие личной позиции автора.

– *речевая грамотность (0 - 10 баллов):*

- умение ясно и грамотно выразить свои мысли.

**Максимальное количество баллов, которое абитуриент может получить за выполнение экзаменационной работы, – 100 баллов, минимальное – 0.**

Далее полученные баллы переводятся в зачетную систему оценки вступительного испытания по следующей шкале:

«зачет»	100 – 41 балл
«незачет»	40 – 0 баллов

После объявления результата абитуриент имеет право получить соответствующие разъяснения экзаменаторов. Экзаменаторы обязаны дать аргументированное обоснование полученного абитуриентом результата.

## **ТРЕБОВАНИЯ К ВЫПОЛНЕНИЮ ТВОРЧЕСКИХ РАБОТ**

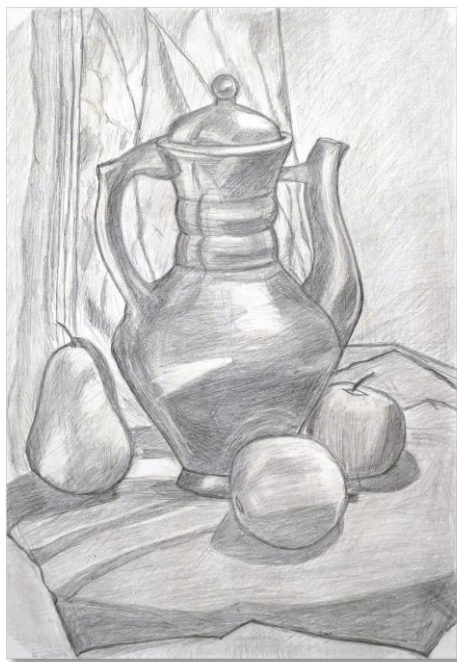
Для определения индивидуальной образовательной траектории



абитуриента, а также для определения потребностей, возможностей, личностных качеств и дальнейшего профиля обучения в рамках специальностей среднего профессионального образования абитуриенту необходимо предоставить **творческое портфолио**, которое представляет собой отчет об учебных и внеучебных достижениях абитуриента и служит качественной характеристикой его деятельности. Портфолио не имеет статус вступительного испытания.

Творческое портфолио включает работы по рисунку; живописи; композиции; фотографии.

### *РИСУНОК*



*Пример подачи работ по рисунку*

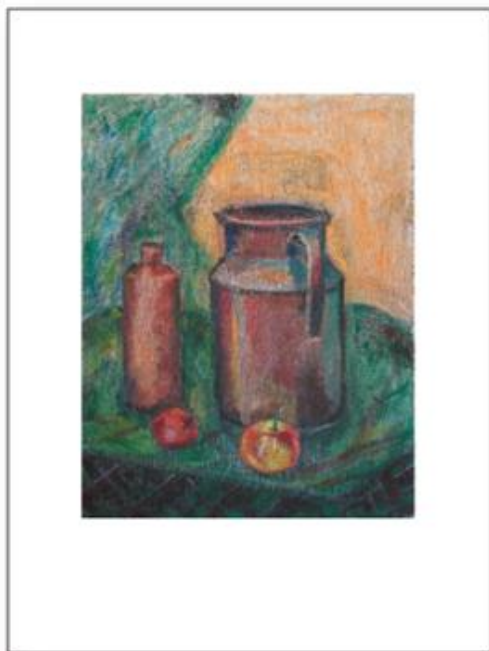
Абитуриент предоставляет комиссии по творческому конкурсу **не менее трех работ по рисунку:**

- формат:  $\frac{1}{4}$ ;  $\frac{1}{2}$  листа ватмана,
- оформленные в паспарту,
- материал: бумага, карандаш и другие графические материалы.
- темы: рисунок живой натуры, натюрморт, наброски и т.п.

**Критерии оценивания работ:**

- навыки построения перспективы,
- объемно-пространственное видение, основы композиции,
- владение графическими материалами.

*ЖИВОПИСЬ*



*Пример подачи работ по живописи*

Абитуриент предоставляет комиссии по творческому конкурсу не менее трех работ по **живописи**:

- формат:  $\frac{1}{4}$ ;  $\frac{1}{2}$  листа ватмана,
- оформленные в паспарту,
- материал: бумага, акварель, гуашь, темпера, акрил.

**Критерии оценивания творческих работ по живописи:**

- колористическое решение картины;
- композиционное построение работы;
- умение пользоваться живописными художественными материалами (акварель, гуашь, акрил).

*КОМПОЗИЦИЯ*

Абитуриент предоставляет комиссии по творческому конкурсу не менее трех работ по **композиции**.

Работы могут быть выполнены в любой технике:

- формат:  $\frac{1}{4}$ ;  $\frac{1}{2}$  листа ватмана,
- материалы и техника исполнения могут быть любые: коллаж, объемные композиции из бумаги, картона, ткани и других материалов.

Громоздкие или слишком большие композиции могут быть сфотографированы и предъявлены в виде снимка с оригинала.

**Критерии оценивания творческих работ по композиции:**

- выразительность работы;
- замысел, идея и ее исполнение;
- цельность восприятия работы;
- навыки использования различных декоративных материалов.



*Пример подачи работ по композиции*

## *ФОТОГРАФИЯ*

Абитуриент предоставляет комиссии по творческому конкурсу **не менее пяти фотографий**.

Фотографические работы могут быть выполнены на любую тему в виде цветного или черно-белого отпечатка и представлены в форме ПОРТФОЛИО (например, в папке формата А4). Портфолио должно быть подписано (имя, фамилия, отчество абитуриента, специальность).

Формат работ - не менее 20х30 см.

*Не рассматриваются фотографии в электронном виде (на USB носителе, CD-дисках и т.п.).*

### **Критерии оценивания работ по фотографии:**

- творческая идея и ее исполнение;
- художественная и культурная ценность работы;
- композиция кадра, геометрия построения, освещение;
- сознательное или интуитивное использование приёмов композиции;

– техника исполнения: оценивается способность автора видеть и осознавать значение технического качества - резкости, экспозиции, цветового баланса.



*Пример подачи фотографического «Портфолио»*

### **Общие рекомендации:**

Старайтесь делать портфолио самостоятельно. Необходимо стремиться к разнообразию сюжетов. Избегайте показывать штампы (сюжеты типа – «Я и море», «Я и пальма» и т.п.).

Покажите своё стремление к развитию творческого визуального восприятия.

## **ТВОРЧЕСКИЙ КОНКУРС**

Программа вступительного испытания и методические указания для поступающих в Гуманитарный колледж РГГУ на специальность среднего профессионального образования 42.02.01 Реклама.

Составители:

**Галкина** Ирина Алексеевна,

**Орлова** Ольга Анатольевна,

**Рабочих** Елизавета Сергеевна,

**Сибирякова** Лилия Алексеевна

Ответственный редактор:

**Орлова** Ольга Анатольевна

Рецензент: доцент Учебного центра Арт-дизайн факультета истории искусств РГГУ **Борисова** Татьяна Игоревна

Адрес Гуманитарного колледжа РГГУ:

125993, г. Москва-ГСП 3, Миусская пл., д. 6, корп. 3

Отделение среднего профессионального образования:

тел.: 8 495 250 61 94;

8 495 250 65 59;

8 495 250 61 51;

8 495 250 63 58.