

МИНИСТЕРСТВО НАУКИ И ВЫСШЕГО ОБРАЗОВАНИЯ  
РОССИЙСКОЙ ФЕДЕРАЦИИ  
Федеральное государственное бюджетное образовательное учреждение  
высшего образования  
«Российский государственный гуманитарный университет»  
(РГГУ)  
Гуманитарный колледж

## **ТВОРЧЕСКИЙ КОНКУРС**

*Программа вступительного испытания  
и методические указания для поступающих  
в Гуманитарный колледж РГГУ в 2020 г.  
на специальность среднего профессионального  
образования 54.02.01 Дизайн (по отраслям)*

Москва, 2020

## ТВОРЧЕСКИЙ КОНКУРС

Программа вступительного испытания и методические указания для поступающих в Гуманитарный колледж РГГУ на специальность среднего профессионального образования 54.02.01 Дизайн (по отраслям).

Составители:

*Рабочих Е.С.*, преподаватель профессиональных дисциплин творческих специальностей

*Сердюков Р.В.*, преподаватель профессиональных дисциплин специальности Техника и искусство фотографии

*Сибирякова Л.А.*, преподаватель профессиональных дисциплин творческих специальностей

Ответственный редактор:

*Орлова О.А.*, канд. филол. наук

Программа утверждена на заседании  
Методического совета Гуманитарного колледжа  
05.11.2019 г., протокол № 3.

© Российский государственный  
гуманитарный университет, 2020

## ПОЯСНИТЕЛЬНАЯ ЗАПИСКА

Абитуриенты, поступающие в Гуманитарный колледж Российского государственного гуманитарного университета на специальность 54.02.01 *Дизайн (по отраслям)*, проходят вступительное испытание в соответствии с приказом Министерства образования и науки Российской Федерации от 23 января 2014 г. № 36 «Об утверждении Порядка приема на обучение по образовательным программам среднего профессионального образования», зарегистрированного Министерством юстиции Российской Федерации 6 марта 2014 г. регистрационный № 31529, в соответствии с приказом Министерства образования и науки Российской Федерации от 11 декабря 2015 г. № 1456 «О внесении изменений в Порядок приема на обучение по образовательным программам среднего профессионального образования, утвержденный приказом Министерства образования и науки Российской Федерации от 23 января 2014 г. № 36».

По решению приемной комиссии Гуманитарного колледжа ***вступительные испытания проводятся в форме творческого конкурса, а именно: проведения экзамена по рисунку, просмотра творческих работ по рисунку, живописи, композиции и фотографии.***

Результаты вступительных испытаний оцениваются по зачетной системе (*зачет/незачет*).

Данное издание включает характеристику и описание процедуры экзамена, просмотра, критерии оценки результатов. Также приведены примеры выполнения и оформления работ. Программа содержит основные требования к выполнению творческих работ.

*Цель составителя программы* – помочь абитуриентам подготовиться к творческому конкурсу.

## ОРГАНИЗАЦИЯ ЭКЗАМЕНА ПО РИСУНКУ

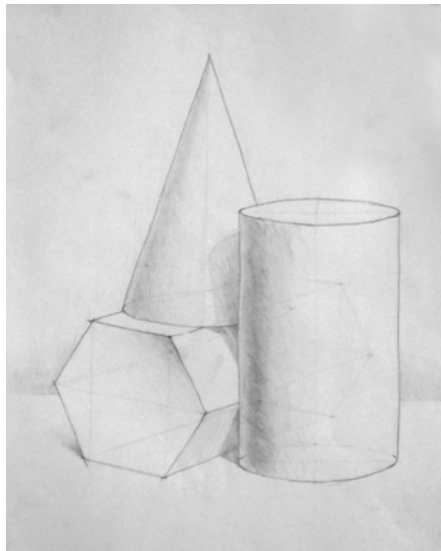
Экзамен проводится в установленные графиком вступительных испытаний сроки в специально подготовленных аудиториях Гуманитарного колледжа.

Перед началом экзамена абитуриентам раздаются листы **формата А3**. После этого экзаменатор проводит инструктаж и отвечает на вопросы. Затем объявляется начало экзамена.

**Продолжительность экзамена** по рисунку составляет **180 минут (4 академических часа)**. По окончании этого времени листы с экзаменационной работой сдаются комиссии. Участник экзамена, завершивший выполнение экзаменационной работы раньше установленного времени окончания экзамена, имеет право сдать ее организаторам и покинуть аудиторию, не дожидаясь завершения окончания экзамена.



*Пример постановки  
для рисунка с натуры*



*Пример работы по рисунку*

## **Задание:**

– на листе формата А3 выполнить линейно-конструктивный рисунок с натуры постановки из нескольких геометрических тел – карандашом, без применения линейки (*см. фото примеров экзаменационной работы*);

– скомпоновать и целесообразно разместить на листе рисунок, изобразить объемно-пространственную структуру геометрических тел и их взаимное положение в пространстве, показать поверхности света и тени на элементах постановки и фоне, выполнить графическое оформление рисунка.

## **Критерии оценивания творческих работ по рисунку:**

– *композиция рисунка - взаимосвязь предметов постановки в пространстве (0 - 25 баллов):*

- правильность построения всей композиции в едином пространственном поле листа масштаб изображения соответствует размеру листа;

- размещение изображаемых предметов на листе без смещения относительно геометрического центра листа;

- композиционное равновесие в расположении предметов достигнуто убедительно.

– *построение геометрических тел – перспектива пропорции предметов (0 - 25 баллов):*

- предметы построены с учетом линейной перспективы;
- грамотное пространственное построение отдельных форм, необходимых сечений и т.д.;

- пропорции предметов соответствуют реальным.

– *качество графического исполнения – штрих, светотень (0 - 25 баллов):*

- тоновая характеристика натюрморта выявлена точно, тон предметов и фона соответствуют действительному тону;

- достигнута графическая выразительность в передаче всего объемно-пространственного строя композиции и отдельных ее элементов;

- цельность светотеневого решения;
- передается объем предметов.

– законченность рисунка (0 - 25 баллов).

**Максимальное количество баллов, которое абитуриент может получить за выполнение экзаменационной работы, – 100 баллов, минимальное – 0.**

Далее полученные баллы переводятся в зачетную систему оценки вступительного испытания по следующей шкале:

"зачет"	100 – 41 балл
"незачет"	40 – 0 баллов

После объявления результата абитуриент имеет право получить соответствующие разъяснения экзаменаторов. Экзаменаторы обязаны дать аргументированное обоснование полученного абитуриентом результата.

На экзамене запрещаются разговоры, пересаживания, обмен любыми материалами и предметами, хождение по аудитории.

В случае нарушения правил проведения экзамена абитуриент может быть удален из аудитории.

## **ТРЕБОВАНИЯ К ВЫПОЛНЕНИЮ ТВОРЧЕСКИХ РАБОТ**

Для определения индивидуальной образовательной траектории абитуриента, а также для определения потребностей, возможностей, личностных качеств и дальнейшего профиля обучения в рамках специальностей среднего профессионального образования абитуриенту необходимо предоставить **творческое портфолио**, которое представляет собой отчет об учебных и внеучебных достижениях абитуриента и служит качественной характеристикой

его деятельности. Портфолио не имеет статус вступительного испытания.

Творческое портфолио включает работы по рисунку, живописи, композиции, фотографии.

### *РИСУНОК*

Абитуриент предоставляет комиссии по творческому конкурсу **не менее трех работ по рисунку:**

- формат:  $\frac{1}{4}$ ;  $\frac{1}{2}$  листа ватмана,
- оформленные в паспарту,
- материал: бумага, карандаш и другие графические материалы.
- темы: рисунок живой природы, натюрморт, наброски и т.п.



*Пример подачи работ по рисунку*

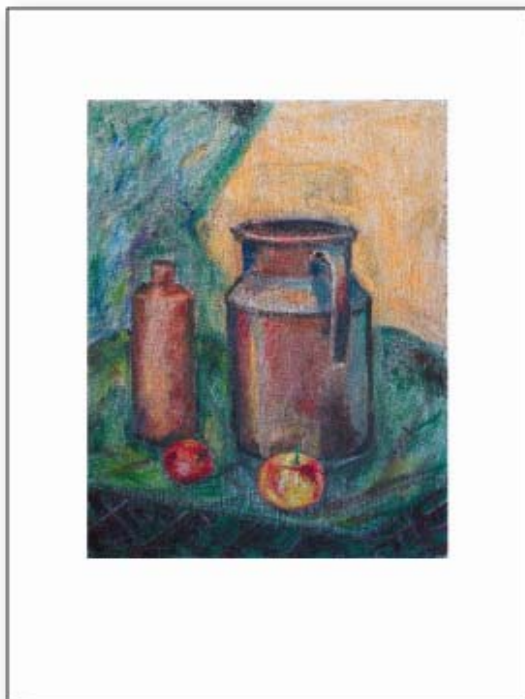
### **Критерии оценивания творческих работ:**

- навыки построения перспективы;
- объемно-пространственное видение, основы композиции;
- владение графическими материалами.

## *ЖИВОПИСЬ*

Абитуриент предоставляет комиссии по творческому конкурсу **не менее трех работ по живописи:**

- формат:  $\frac{1}{4}$ ;  $\frac{1}{2}$  листа ватмана,
- оформленные в паспарту,
- материал: бумага, акварель, гуашь, темпера, акрил.



*Пример подачи работ по живописи*

**Критерии оценивания творческих работ по живописи:**



- колористическое решение картины;
- композиционное построение работы;
- умение пользоваться живописными художественными материалами (акварель, гуашь, акрил).

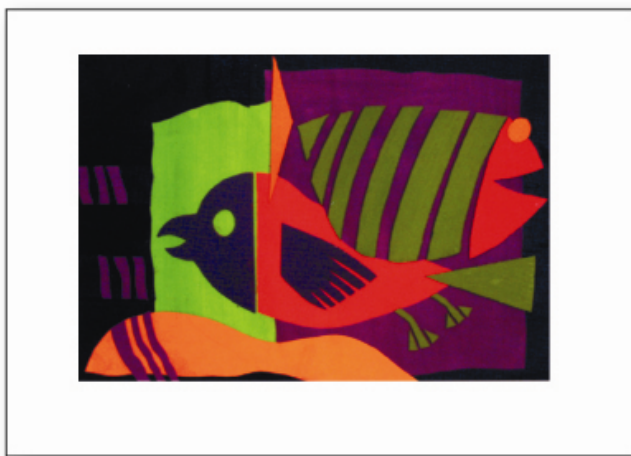
## *КОМПОЗИЦИЯ*

Абитуриент предоставляет комиссии по творческому конкурсу **не менее трех работ по композиции.**

Работы могут быть выполнены в любой технике:

- формат:  $\frac{1}{4}$ ;  $\frac{1}{2}$  листа ватмана,
- материалы и техника исполнения могут быть любые: коллаж, объемные композиции из бумаги, картона, ткани и других материалов.

Громоздкие или слишком большие композиции могут быть сфотографированы и предъявлены в виде снимка с оригинала.



*Пример подачи работ по композиции*

### **Критерии оценивания творческих работ по композиции:**

- выразительность работы;
- замысел, идея и ее исполнение;
- цельность восприятия работы;

- навыки использования различных декоративных материалов.

## ФОТОГРАФИЯ

Абитуриент предоставляет комиссии по творческому конкурсу **не менее пяти фотографий**.

Фотографические работы могут быть выполнены на любую тему в виде цветного или черно-белого отпечатка и представлены в форме ПОРТФОЛИО (например, в папке формата А4). Портфолио должно быть подписано (имя, фамилия, отчество абитуриента, специальность).

Формат работ - не менее 20х30 см.

*Не рассматриваются фотографии в электронном виде (на USB носителе, CD-дисках и т.п.).*



*Пример подачи фотографического «Портфолио»*

### **Критерии оценивания творческих работ по фотографии:**

- творческая идея и ее исполнение;
- художественная и культурная ценность работы;

- композиция кадра, геометрия построения, освещение;
- сознательное или интуитивное использование приёмов композиции;
- техника исполнения: оценивается способность автора видеть и осознавать значение технического качества - резкости, экспозиции, цветового баланса.

### **Общие рекомендации:**

Старайтесь делать портфолио самостоятельно. Необходимо стремиться к разнообразию сюжетов. Избегайте показывать штампы (сюжеты типа – «Я и море», «Я и пальма» и т.п.).

Покажите своё стремление к развитию творческого визуального восприятия.

*Учебное издание*

## **ТВОРЧЕСКИЙ КОНКУРС**

Программа вступительного испытания для поступающих в Гуманитарный колледж РГГУ на специальность среднего профессионального образования 54.02.01 Дизайн (по отраслям).

Составители:

**Сибирякова** Лилия Алексеевна

**Рабочих** Елизавета Сергеевна

**Сердюков** Роман Викторович

Ответственный редактор:

**Орлова** Ольга Анатольевна

Рецензент: доцент Учебного центра Арт-дизайн факультета истории искусств РГГУ **Борисова** Татьяна Игоревна.

Адрес Гуманитарного колледжа РГГУ:

125993, г. Москва-ГСП 3, Миусская пл., д. 6, корп. 3

Отделение среднего профессионального образования:

тел.: 8 495 250 61 94;

8 495 250 65 59;

8 495 250 61 51;

8 495 250 63 58.