

МИНИСТЕРСТВО НАУКИ И ВЫСШЕГО ОБРАЗОВАНИЯ
РОССИЙСКОЙ ФЕДЕРАЦИИ
Федеральное государственное бюджетное
образовательное учреждение
высшего образования
«Российский государственный гуманитарный университет»
(РГГУ)
Гуманитарный колледж

ТВОРЧЕСКИЙ КОНКУРС

*Программа вступительного испытания
и методические указания для поступающих
в Гуманитарный колледж РГГУ в 2019 г.
на специальность среднего профессионального
образования 54.02.01 Дизайн (по отраслям)*

Москва, 2019

ТВОРЧЕСКИЙ КОНКУРС

Программа вступительного испытания и методические указания для поступающих в Гуманитарный колледж РГГУ на специальность среднего профессионального образования 54.02.01 Дизайн (по отраслям).

Составители:
преподаватели Гуманитарного колледжа РГГУ *Рабочих Е.С.*,
Сибирякова Л.А.,
Сердюков Р.В.
канд. филол. наук *Орлова О.А.*,

Программа утверждена на заседании
Методического совета Гуманитарного колледжа
19.11.2018 г. , протокол № 3.

© Российский государственный
гуманитарный университет, 2019

ТВОРЧЕСКИЙ КОНКУРС

Программа вступительного испытания для поступающих в Гуманитарный колледж РГГУ на специальность среднего профессионального образования 54.02.01 Дизайн (по отраслям).

Составители:
Сибирякова Лилия .Алексеевна
Рабочих Елизавета Сергеевна
Сердюков Роман Викторович
Орлова Ольга Анатольевна

Рецензент: доцент Учебного центра Арт-дизайн факультета истории искусств РГГУ **Борисова** Татьяна Игоревна

Адрес Гуманитарного колледжа РГГУ:
125993, г. Москва-ГСП 3, Миусская пл., д. 6, корп. 3

Отделение среднего профессионального образования:
тел.: 8 495 250 61 94;
8 495 250 65 59;
8 495 250 61 51;
8 495 250 63 58;

ПОЯСНИТЕЛЬНАЯ ЗАПИСКА



Пример подачи фотографического «Портфолио»

На основании вышеприведенных требований экзаменационная комиссия оценивает результат прохождения вступительного испытания по зачетной системе (*зачет/незачет*).

Общие рекомендации:

Старайтесь делать портфолио самостоятельно. Необходимо стремиться к разнообразию сюжетов. Но, избегайте показывать штампы (кошечки, цветочки, закаты, умильные детские мордочки, сюжеты типа – «Я и море», «Я и пальма», застолье и т.д.).

Покажите своё стремление к развитию творческого визуального восприятия.

Абитуриенты, поступающие в Гуманитарный колледж Российского государственного гуманитарного университета на специальность 54.02.01 *Дизайн (по отраслям)*, проходят вступительное испытание в соответствии с приказом Министерства образования и науки Российской Федерации от 23 января 2014 года № 36 «Об утверждении Порядка приема на обучение по образовательным программам среднего профессионального образования», зарегистрированного Министерством юстиции Российской Федерации 6 марта 2014 г. регистрационный № 31529, в соответствии с приказом Министерства образования и науки Российской Федерации от 11 декабря 2015 г. № 1456 «О внесении изменений в Порядок приема на обучение по образовательным программам среднего профессионального образования, утвержденный приказом Министерства образования и науки Российской Федерации от 23 января 2014 г. № 36»

По решению приемной комиссии Гуманитарного колледжа ***вступительные испытания проводятся в форме творческого конкурса, а именно: проведения экзамена по рисунку, просмотра творческих работ по живописи, композиции и фотографии.***

Результаты вступительных испытаний оцениваются по зачетной системе (*зачет/незачет*).

Данное издание включает характеристику и описание процедуры экзамена, просмотра, критерии оценки результатов. Также приведены примеры выполнения и оформления работ. Программа содержит основные требования к выполнению творческих работ.

Цель составителя программы – помочь абитуриентам подготовиться к творческому конкурсу.

ОРГАНИЗАЦИЯ ЭКЗАМЕНА ПО РИСУНКУ

Экзамен проводится в установленные графиком вступительных испытаний сроки в специально подготовленных аудиториях Гуманитарного колледжа. Перед началом экзамена абитуриентам раздаются листы **формата А-3**. После этого экзаменатор проводит инструктаж и отвечает на вопросы. Затем объявляется начало экзамена.

Продолжительность экзамена по рисунку составляет **180 минут (4 академических часа)**. По окончании этого времени листы с экзаменационной работой сдаются комиссии. Участник экзамена, завершивший выполнение экзаменационной работы раньше установленного времени окончания экзамена, имеет право сдать ее организаторам и покинуть аудиторию, не дожидаясь завершения окончания экзамена.

Задание:

- на листе формата А-3 выполнить линейно-конструктивный рисунок с натуры постановки из нескольких геометрических тел – карандашом, без применения линейки (*см. фото примеров экзаменационной работы*);

- скомпоновать и целесообразно разместить на листе рисунок, изобразить объемно-пространственную структуру геометрических тел и их взаимное положение в пространстве, показать поверхности света и тени на элементах постановки и фоне, выполнить графическое оформление рисунка.

Критерии оценивания творческих работ по рисунку:

- композиция рисунка - взаимосвязь предметов постановки в пространстве;
- построение геометрических тел – перспектива пропорции предметов;

ФОТОГРАФИЯ

Абитуриент предоставляет комиссии по творческому конкурсу **не менее 5-ти фотографий**.

Фотографические работы могут быть выполнены на любую тему в виде цветного или черно-белого отпечатка и представлены в форме ПОРТФОЛИО (например, в папке формата А4). Портфолио должно быть подписано (имя, фамилия, отчество абитуриента, специальность).

Формат портфолио - не менее 20х30 см.

Не рассматриваются фотографии в электронном виде (на USB носителе, CD-дисках).

Критерии оценивания творческих работ по фотографии:

- творческая идея и ее исполнение;
- художественная и культурная ценность работы;
- композиция кадра, геометрия построения, освещение;
- сознательное или интуитивное использование приёмов композиции;
- техника исполнения: оценивается способность автора видеть и осознавать значение технического качества - резкости, экспозиции, цветового баланса.

КОМПОЗИЦИЯ

Абитуриент предоставляет комиссии по творческому конкурсу не менее трех работ по **композиции**.

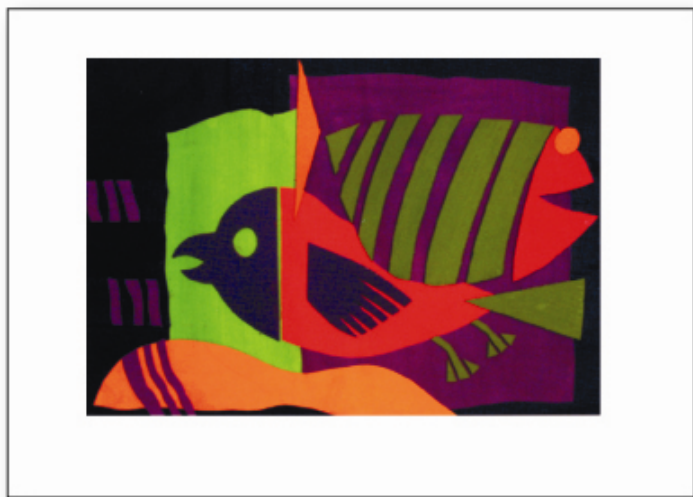
Работы могут быть выполнены в любой технике:

- Формат: $\frac{1}{4}$; $\frac{1}{2}$ листа ватмана,
- Материалы и техника исполнения могут быть любые: коллаж, объемные композиции из бумаги, картона, ткани и других материалов.

Громоздкие или слишком большие композиции могут быть сфотографированы и предъявляются в виде снимка с оригинала.

Критерии оценивания творческих работ по композиции:

- выразительность работы;
- замысел, идея и ее исполнение;
- цельность восприятия работы;
- навыки использования различных декоративных материалов.



Пример подачи работ по композиции

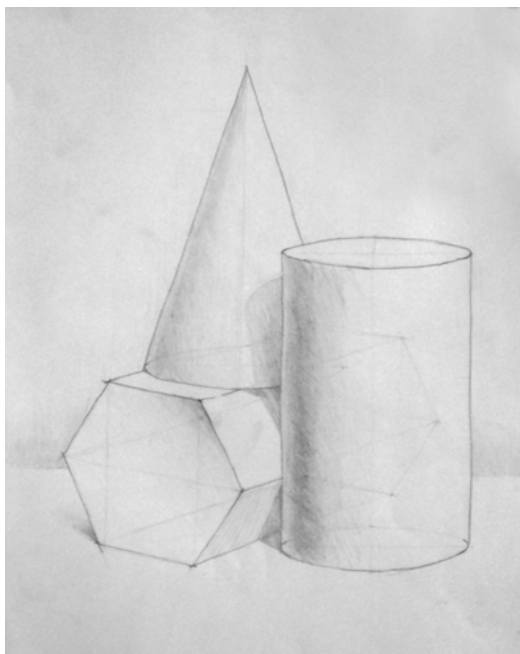
- качество графического исполнения – штрих, светотень;
- законченность рисунка.



Пример постановки для рисунка с натуры

На экзамене запрещаются разговоры, вставания с мест, пересаживания, обмен любыми материалами и предметами, хождение по аудитории.

Оценка может быть снижена за нарушение правил проведения экзамена.



Пример работы по рисунку

ТРЕБОВАНИЯ К ВЫПОЛНЕНИЮ ТВОРЧЕСКИХ РАБОТ

Абитуриенту в установленный срок необходимо предоставить следующие виды работ:

- по живописи;
- по рисунку;
- композиции;
- по фотографии.

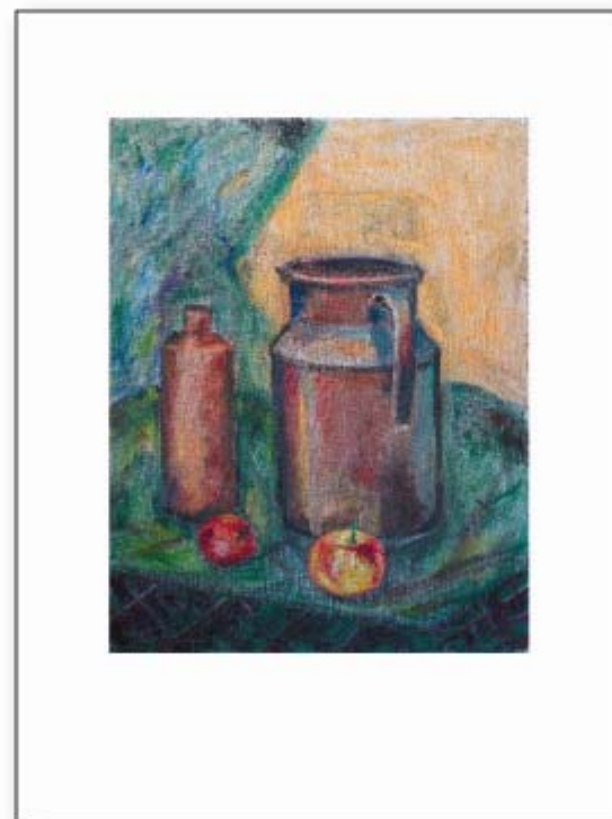
ЖИВОПИСЬ

Абитуриент предоставляет комиссии по творческому конкурсу не менее трех работ по **живописи**:

- формат: $\frac{1}{4}$; $\frac{1}{2}$ листа ватмана,
- оформленные в паспарту,
- материал: бумага, акварель, гуашь, темпера, акрил.

Критерии оценивания творческих работ по живописи:

- колористическое решение картины;
- композиционное построение работы;
- умение пользоваться живописными художественными материалами (акварель, гуашь, акрил).



Пример подачи работ по живописи